



Le **Tableau de Bord** des associations d'EEDD membres du **GRAINE** Poitou-Charentes

Edition 2014

Focus

L'impact éducatif
des associations d'EEDD



Réseau
d'éducation
à l'environnement



Dans la perspective d'une transition écologique démocratique, c'est-à-dire décidée, comprise et assumée par chaque citoyen, l'éducation à l'environnement et au développement durable (EEDD) est plus que jamais nécessaire, à tous les âges de la vie et dans toutes les sphères de la société.

C'est dans cet esprit que 2014 a vu la structuration en Poitou-Charentes d'un Espace Régional de Concertation visant à favoriser le dialogue et la coopération entre tous les acteurs de l'EEDD, pour renforcer cohérence et efficacité d'un foisonnement d'actions éducatives. Se connaître, se comprendre, partager une culture commune pour pouvoir aller plus loin ensemble, tels sont les objectifs des membres de l'ERC.

Associations, collectivités locales, services de l'État, entreprises et organisations socio-professionnelles se rapprochent donc, autour de cet enjeu commun qu'est l'EEDD. Fidèle à son objet, le GRAINE Poitou-Charentes, réseau régional associatif, apporte sa contribution à la connaissance du tissu des acteurs en développant, avec ses adhérents, des statistiques régionales qui rendent compte de leur activité, leurs publics, leur économie.

C'est ainsi que nous sommes très heureux de publier cette troisième édition régionale des chiffres clés de l'EEDD telle que pratiquée par les associations adhérentes du GRAINE Poitou-Charentes. Les données présentées ici sont celles de l'année 2013, collectées jusqu'en mai 2014. Dans cette édition, les associations contributrices ont choisi de mettre l'accent sur leur impact éducatif en EEDD, pages 4 à 7.

28 associations ont rassemblé leurs données pour produire ces statistiques, avec le soutien de la Région et de la DREAL Poitou-Charentes. Que tous soient remerciés ici de leur investissement dans cette production commune.

Pour le Conseil d'Administration du GRAINE Poitou-Charentes
Françoise Sire et Benoît Christen, administrateurs référents du projet



28 associations

d'éducation à l'environnement participantes

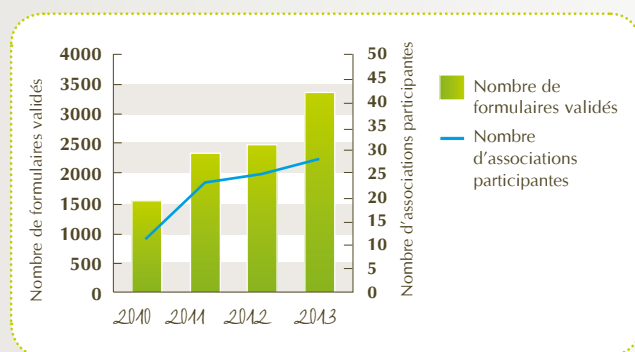
Lancé en 2010 sur les territoires de Marennes Oléron et des Deux-Sèvres, l'outil a été étendu à la région en 2011 passant de 11 à 21 associations participantes. **Aujourd'hui il est utilisé par 28 associations.**

Les informations collectées portent sur la vie associative, l'économie et l'emploi. Elles sont saisies une fois par an, généralement après l'établissement des comptes annuels. La saisie des activités est plus exigeante et s'effectue tout au long de l'année. Elle offre un niveau de suivi et d'analyse qui représente une forte plus-value pour les associations, mais nécessite un effort d'organisation interne.

2013 est marqué par une augmentation importante des données disponibles (+ 33%) qui témoigne de l'implication accrue des associations.

Les 28 associations sont membres du réseau GRAINE Poitou-Charentes et se reconnaissent dans la Charte de l'éducation à l'environnement.

Participation au Tableau de Bord en Poitou-Charentes



Les données présentées dans ce document se basent sur 28 formulaires « vie-associative », 24 formulaires « économie », 28 formulaires « emploi », 106 formulaires « employés » et plus de 3100 formulaires « publics et activités ».

Les chiffres clés

2013

* Des domaines de compétence complémentaires

Les associations sont d'origines très diverses : la protection de la nature, le développement durable, l'éducation populaire, l'éducation scientifique et technique... Elles mettent toutes en œuvre des actions d'éducation à l'environnement, mais pour des publics ou sur des thématiques différents, en fonction de leur objet et de leur territoire.

Les thèmes naturalistes, historiquement très prisés par les premiers praticiens de l'EEDD, avaient décliné à la fin des années 2000 au profit de la thématique du développement durable. Ils sont de retour via le regain d'attention autour de la biodiversité et également par le militantisme associatif pour amener les publics à sortir dans la nature.

Les thèmes des déchets et de l'eau, ne sont plus autant traités mais demeurent des thèmes centraux de l'EEDD abordés différemment, sous l'angle de la consommation par exemple.

* Un panel d'interventions varié

Les associations participantes ont toutes pratiqué en 2013 l'animation auprès d'un public jeune, dans le cadre scolaire ou dans celui des loisirs. Ce public et ces types d'intervention constituent de longue date la base commune des associations d'EEDD.

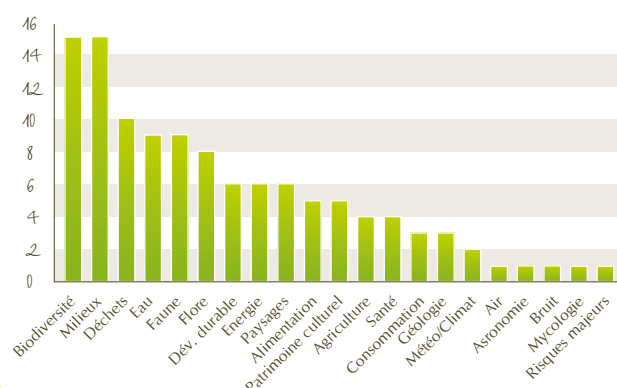
De même, les animations et les visites guidées grand public sont aussi largement pratiquées par les associations de protection de la nature (sortie sur site naturel ou à thème), responsables d'un site ou équipement (jardin, exposition, éco-musée...) ou intervenant auprès de touristes.

De plus en plus d'associations participantes mettent en œuvre des actions de formation ce qui témoigne d'un souhait d'atteindre davantage le public adulte, de valoriser leur niveau d'expertise et de diversifier leurs activités.

En moyenne, une association déploie de 3 à 4 grands types d'interventions différents.

Répartition des associations par thématique

En nombre d'association

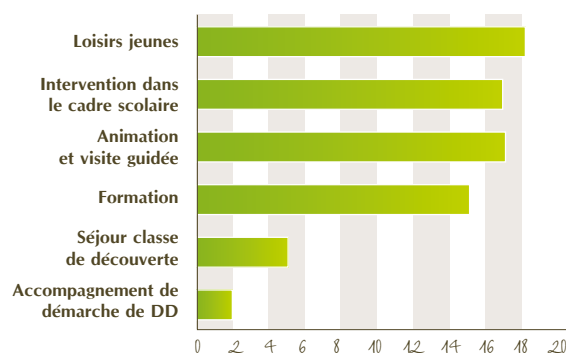


Progressivement, certains thèmes plus spécifiques ont émergé à partir des années 2000, comme **l'énergie, l'alimentation ou les nouveaux thèmes associés au développement durable**. Il en est de même plus récemment pour les enjeux de santé-environnement, que les associations EEDD s'approprient progressivement.

Des thèmes restent toutefois encore insuffisamment traités au regard des enjeux des territoires, comme l'aménagement et les questions de mobilité, de bruit, d'air...

Répartition des associations par type d'intervention

En nombre d'association



2013

... en quelques chiffres

28 associations,
13 210 adhérents,
238 salariés

Les associations ont réalisé plus de **3 100** interventions

77 900 participants touchés
dont **51 000** sensibilisés dans le cadre d'animations pédagogiques encadrées
et **26 900** touchés lors de conférences, d'expositions ou de salons.

52% des interventions sont d'une durée totale supérieure à **1 demi-journée** auprès du même groupe.

65% des interventions donnent lieu à une sortie **sur site**.

Focus 2013

L'impact éducatif des associations d'EEDD

(données disponibles pour 21 associations sur 28)

* Un impact pédagogique significatif sur la population régionale

Le Tableau de bord dénombre 29 813 participants originaires de Poitou-Charentes aux animations pédagogiques encadrées. Ramené à la population régionale 2013, on obtient un taux de sensibilisation annuel proche de 1,7 %.

Le taux mesuré peut atteindre les 4 % dans les départements où la couverture du Tableau de bord est plus complète. Le taux est sous-évalué car l'origine géographique n'est pas toujours identifiable à l'échelle du groupe (dans le cas des animations grand public notamment). Cette information est ainsi indisponible pour 32 % du public sensibilisé.

On peut supposer que le taux de sensibilisation régionale annuel de l'ensemble des associations d'éducation à l'environnement atteint à minima 4 % de la population.

L'impact éducatif porte sur les problématiques environnementales, les enjeux du développement durable et à part égale sur la découverte du patrimoine naturel et de la biodiversité. Pour une part moindre, les activités d'éducation à l'environnement contribuent également à la découverte de la composante culturelle de notre environnement et de nos paysages.

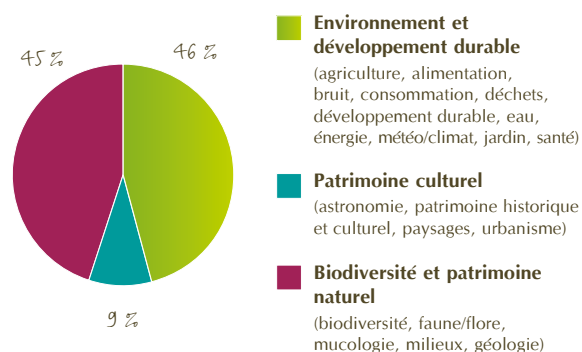
Parmi les 51 000 participants touchés dans le cadre d'animations pédagogiques encadrées, 34 292 (67 %) sont des enfants ou des jeunes sensibilisés dans le cadre scolaire. C'est le principal public touché par les associations d'EEDD.



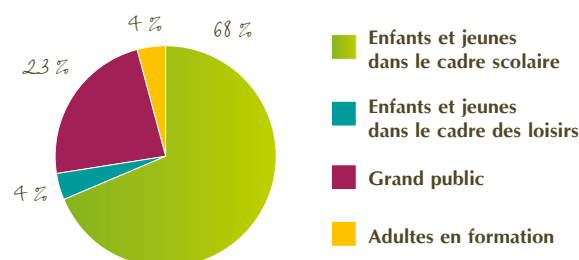
Taux de sensibilisation du public régional*

Origine	Nbre de participants	Population 2013 (source INSEE)	Part de la population sensibilisée
Charente	7 510	353 140	2,1%
Charente-Maritime	4 171	634 191	0,7%
Deux-Sèvres	15 047	374 151	4%
Vienne	3 085	430 677	0,7%
Total participants Picto-Charentais	29 813	1 792 159	1,7%

Participants sensibilisés par thématique*



Répartition par type de public*



* Parmi les 51 000 participants touchés dans le cadre d'animations pédagogiques encadrées

* Le public scolaire : principal public touché par les associations

Les associations ont sensibilisé en 2013 8,4 % de la population scolaire régionale. Le taux de sensibilisation atteint 14,5 % pour les enfants de cycle 3 (CE2, CM1 et CM2) mais baisse brutalement à partir du niveau collège.

Dans le cadre scolaire, la moitié des interventions sont d'une durée d'une journée au moins ou font l'objet de plusieurs interventions successives auprès du même groupe. Les associations interviennent dans ce cas dans le cadre d'un projet construit avec les enseignants et peuvent approfondir les sujets.

Toutefois, la plus grande partie du public scolaire (49%) est touché dans le cadre d'interventions uniques et courtes d'une durée inférieure ou égale à une demi-journée. Dans cette modalité, l'éducateur est principalement mobilisé pour mettre en contact le public avec son environnement : 70 % des interventions donnent lieu à une sortie sur site, contre 50 % dans la modalité précédente.



Plus précisément, au secondaire la proportion d'intervention unique est bien plus importante passant respectivement de 47 % d'interventions uniques auprès du même groupe pour les écoles à 74 % pour les collèges et 85 % pour les lycées. De même, c'est auprès des élèves du secondaire qu'on observe les durées d'intervention les plus courtes, tombant parfois jusqu'à 1h30.

Cette difficulté à générer un cadre propice à l'intervention éducative dans le secondaire s'ajoute à celles que les associations signalent par ailleurs à rencontrer et tisser des liens avec les enseignants de collèges et de lycées.

4 378 participants (8 % du public touché dans le cadre scolaire) proviennent d'autres régions. Il s'agit de participants à des classes de découverte ou à des voyages d'étude. L'attrait de la thématique littorale favorise nettement les séjours dans notre région.

Les données du Tableau de bord témoignent d'un grand nombre de thèmes traités avec les écoliers. Débutant

Taux de sensibilisation du public scolaire

Niveau	Nombre de participants	Population 2013 (source INSEE)	Part de la population sensibilisée
Cycle 1 (maternelle)	2 689	60 440	4,4%
Cycle 2 (CP-CE1)	4 832	60 953	7,9%
Cycle 3 (CE2-CM1-CM2)	5 753	39 660	14,5%
Collège	1 484	82 699	1,8%
Lycée	1 431	42 407	3,4%
Public spécialisé	112	5 091	2,2%
Niveau non disponible	8 149		
Total participants scolaires Picto-Charentais	24 450	291 250	8,4%

Typologie des conditions d'intervention scolaire

	Nbre d'intervention		Participants touchés	
		Part		Part
Intervention unique d'une durée inférieure à 4h	795	46%	16 675	49%
Intervention unique d'une journée	203	12%	6 030	18%
Interventions multiples auprès du même groupe	665	38%	9 661	28%
Séjours classes de découverte	76	4%	1 926	6%
	1 739		34 292	

en cycle 1 autour de la découverte du patrimoine naturel principalement, les sujets se diversifient et se complexifient progressivement jusqu'en cycle 3 et sont plus ciblés ensuite au collège et au lycée.

La biodiversité est le sujet unanimement traité et en proportion importante dans tous les cycles. Le thème des déchets est beaucoup traité en cycle 1, mais surtout à partir du cycle 2 puis 3 associé au thème de la consommation. Le thème se réduit énormément au collège pour pratiquement disparaître au lycée sans bénéficier à celui de la consommation qu'il serait pourtant judicieux de traiter avec les publics de cette tranche d'âge.

Les collégiens et lycéens sont sensibilisés sur des thématiques plus ciblées. On observe notamment l'apparition de thèmes comme l'agriculture ou la santé-environnement plus adaptés à ce niveau. On peut regretter par contre l'absence relative du thème de l'énergie ou du développement durable.

* Les loisirs, un potentiel pédagogique à développer

En 2013, près de 2 200 jeunes et enfants ont été touchés dans le cadre des loisirs et des chantiers.

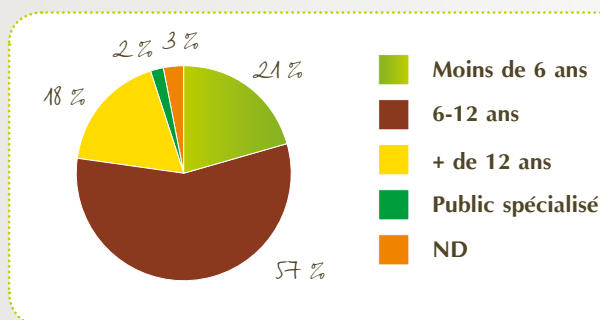
Comme dans le cadre scolaire ce sont les tranches d'âge intermédiaires, de 6 à 12 ans les plus touchées.

Propice à la découverte, le cadre des loisirs permet le plus souvent de traiter du patrimoine naturel (80 % des interventions). Mais les données démontrent aussi que **ce cadre permet également d'aborder des sujets moins attractifs de prime abord, les déchets, l'eau, l'énergie, le climat ou le bruit.**

73 % de ces enfants sont sensibilisés dans le cadre d'interventions ponctuelles et uniques, d'une durée de quelques heures à une journée entière. Cela relève dans ce cas d'interventions assurées par les associations d'EEDD pour le compte d'un organisateur de centre de loisirs ou de séjour.

Certaines associations mettent en place et animent elles-mêmes des séjours nature et environnement pendant les vacances ou des clubs nature à l'année.

Répartition des tranches d'âge sensibilisées dans le cadre des loisirs



Le nombre d'enfants et de jeunes touchés dans le cadre des loisirs reste trop faible au regard de la population totale de cette classe d'âge. Ce résultat est d'autant plus décevant que le potentiel pédagogique qu'offrent les activités de loisirs encadrées est intéressant et complémentaire du cadre scolaire.

* Le grand public : de nombreuses formes de sensibilisation

Les animations et les visites guidées grand public recouvrent des formes variées : des sorties naturalistes, des balades-découvertes, des visites d'exposition ou de sites, des ateliers pratiques, des conférences, des cafés-débats, des concours participatifs...

11 600 participants grand public ont été sensibilisés en 2013. La découverte des milieux et des espèces est leur principal intérêt. 23 % de ce public est en visite dans notre région, attiré principalement par la découverte des marais et du littoral.

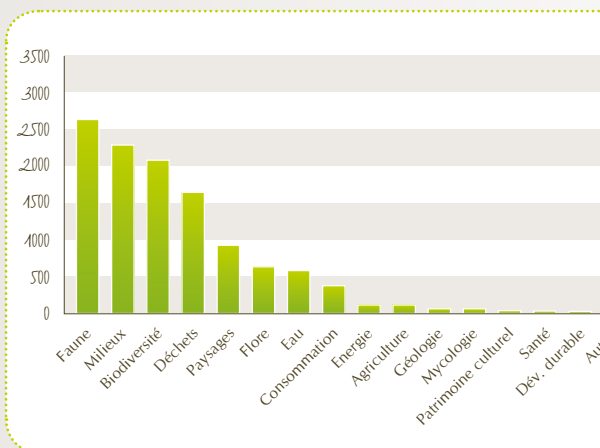
Auprès du public local, ces interventions permettent de redécouvrir le patrimoine naturel proche, de s'informer et de débattre des problématiques ou d'aborder des sujets pratiques sur des thèmes précis : la prévention des déchets, le compostage, les économies d'énergie, le jardinage, les pollutions domestiques...

Les associations en multipliant ces formes d'interventions souhaitent capter et sensibiliser le public adulte, principal acteur des problématiques environnementales actuelles, mais pour lequel aucun temps formel généralisé d'EEDD n'existe contrairement aux publics jeunes.

Par ailleurs, les associations organisent ou participent à des manifestations qui leur permettent de toucher le grand public ponctuellement, sur un stand ou lors d'une exposition...

En 2013, 26 900 visiteurs ont été comptabilisés lors de grandes ou petites manifestations. C'est l'occasion pour les associations de se faire connaître, et d'apporter des conseils ou des réponses personnalisés. C'est un premier contact.

Participants grand public sensibilisés dans le cadre d'animations et de visites guidées



* Former les adultes

Les associations d'EEDD participent à la formation environnementale des adultes dans le cadre professionnel, bénévole ou électif.

En 2013, 2 100 adultes ont participé à ces formations.

Les bénévoles associatifs sont le principal public touché. Il s'agit principalement de journées de formation et d'échanges ayant principalement pour but d'acquies les compétences et méthodes pour participer ensuite aux inventaires naturalistes ou aux programmes de recherche participative. Ces activités d'échange et de coformation témoignent du caractère apprenant des associations.

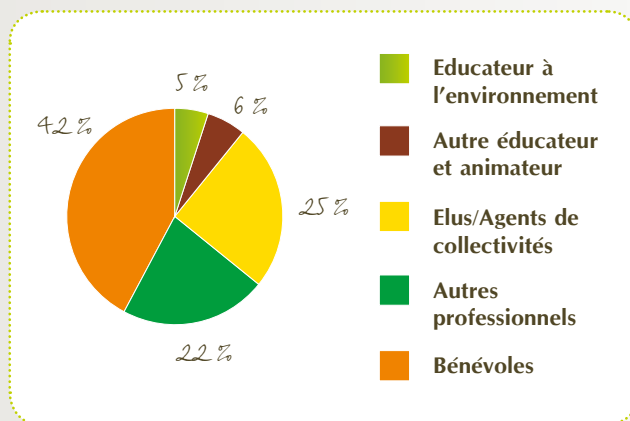
D'autres interventions sont pratiquées dans le cadre de formations professionnelles initiales ou continues portées par les associations ou à la demande d'un organisme de formation. Elles s'inscrivent également dans le cadre partenarial du programme de formation animé par l'Ifrée.

Ainsi, les associations participent à la diffusion des compétences professionnelles en éducation à l'environnement auprès d'autres éducateurs à l'environnement ou auprès d'éducateurs ou animateurs non spécialisés.

Les associations interviennent en formation également auprès d'agriculteurs, de professionnels du tourisme, d'élus, de techniciens et chargés de missions de collectivité, ou de personnel d'établissement scolaire au sujet de la prévention des déchets, des pesticides, de la gestion de milieux ou encore des enjeux du développement durable dans leur cadre professionnel. Toutefois ces actions restent peu nombreuses au regard du public potentiel et sont le plus souvent de courte durée.

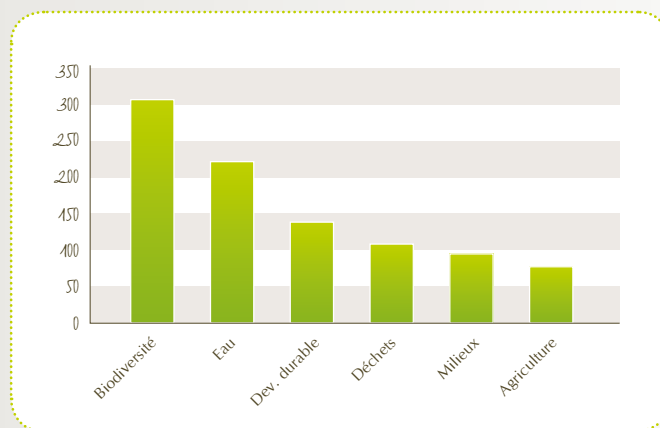
Les activités d'accompagnement aux démarches de développement durable sont encore trop peu nombreuses pour apparaître de manière significative dans les résultats statistiques, contrairement à ce qu'on peut observer dans d'autres réseaux régionaux participants au Tableau de bord à l'échelle nationale. Deux associations s'inscrivent en Poitou-Charentes sur ce nouveau type d'intervention.

Participants touchés dans le cadre de formations



Participants autres professionnels et élus touchés par thème

(Les bénévoles et éducateurs ne sont pas comptabilisés ici)



Le Tableau de Bord

en quelques mots

* Un système d'information partagé et un outil de pilotage

Le « Tableau de Bord des associations d'éducation à l'environnement (EE) » est un système d'information partagé par les associations d'EE en réseau.

Il est en premier lieu un outil stratégique de gestion, venant en appui au fonctionnement de chaque association.

Le Tableau de Bord est également un outil de pilotage collectif. Il permet d'acquérir une vision globale de l'éducation à l'environnement sur un territoire : activités, emplois, publics, partenariats, budgets...

* D'un point de vue pratique

Ce système d'information partagé prend la forme d'un outil informatique Internet, commun à l'ensemble des associations participantes. Le GRAINE les accompagne dans la prise en main, le renseignement régulier et l'usage de cet outil de gestion.

Puis le réseau consolide les données pour produire une vision territoriale de l'activité, de l'emploi, des finances, des partenariats, etc. En cascade, il est alors possible d'obtenir des statistiques jusqu'à l'échelon national.

* Une dynamique territoriale s'inscrivant dans un cadre national

Suite à plusieurs expériences en Alsace et en Rhône-Alpes, le réseau Ecole et Nature (REN) s'est engagé dans l'animation d'un projet national Tableau de Bord en 2007. Aujourd'hui quatorze GRAINEs animent ensemble le projet Tableau de Bord. L'outil informatique commun qui résulte de ce travail collectif est opérationnel depuis décembre 2010.



Tik et Tak

