



Le **Tableau de Bord** des associations d'Éducation à l'Environnement membres du **GRAINE** Poitou-Charentes

Edition 2016

Focus

**L'impact des associations
d'Éducation à l'Environnement
sur leurs territoires**

*Avec la contribution des réseaux d'Éducation à l'Environnement
GRAINE Aquitaine et SÈVE Limousin*



Réseau
d'éducation
à l'environnement



L'Éducation à l'Environnement constitue le levier prioritaire à prendre en compte pour faire évoluer durablement nos conceptions et nos actions, et préserver pour nous et pour les générations à venir un environnement vivable.

Parmi les acteurs de l'éducation, les associations sont indispensables pour assurer les conditions d'une Education à l'Environnement partout, pour tous et tout au long de la vie. L'objet social qui les constitue et l'investissement bénévole qui les alimente au quotidien garantissent leur indépendance et leur engagement à la fois critique et constructif aux côtés des autres acteurs de la société.

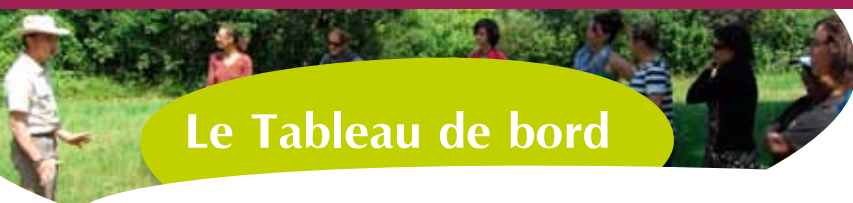
Pour remplir leur rôle d'émulateurs et d'innovateurs au sein de la société, les bénévoles des associations se sont adjoints avec le temps l'appui de professionnels compétents et engagés. Les professionnels employés par les associations participant au Tableau de bord de l'Education à l'Environnement représentent en Poitou-Charentes une filière économique et d'emploi à part entière (128 salariés en 2015, employés sur des missions diverses de protection de l'environnement ou d'éducation populaire mais au sein de structures pour lesquelles l'Éducation à l'Environnement constitue sinon l'activité principale du moins un levier important de développement et de partenariats).

En tant que réseau d'Education à l'Environnement, le GRAINE Poitou-Charentes a pour mission d'accompagner

ses membres, dont les associations et les professionnels qu'elles emploient, en les faisant se rencontrer, échanger leurs expériences, mutualiser leurs moyens et leurs compétences et valoriser leurs actions. Le projet de Tableau de bord répond à ce double objectif de permettre aux associations d'Education à l'Environnement de mieux se connaître et davantage se faire connaître. Les données qu'il présente constituent pour chacune et pour leur réseau des outils de pilotage concrets et opérationnels, en interne et dans leur dialogue avec leurs partenaires.

Prenant acte du changement d'échelle induit par la réforme territoriale, cette 5ème édition du Tableau de bord de l'Éducation à l'Environnement propose, au-delà de chiffres clés annuels portant sur la vie associative, l'emploi, l'économie, les actions et les publics des associations membres du GRAINE Poitou-Charentes, une présentation du lien qu'entretiennent les associations d'Education à l'Environnement de Nouvelle-Aquitaine avec leur territoire. L'Éducation à l'Environnement y apparaît d'une part comme une éducation aux différents territoires qui composent l'espace régional. Ce travail collectif manifeste également la volonté de ces associations de continuer via leurs réseaux à contribuer, en lien direct avec les habitants et en partenariat avec les collectivités et les institutions, au « ménagement » durable de ce nouveau territoire qui constitue notre environnement commun.

**Les membres du Conseil d'Administration
du GRAINE Poitou-Charentes**



Le Tableau de bord

de l'Education à l'Environnement en quelques mots

* Un système d'information partagé et un outil de pilotage

Le Tableau de bord des associations d'Éducation à l'Environnement (EE) est un système d'information partagé par les associations d'EE en réseau, au niveau régional et national. Il est en premier lieu un outil stratégique de gestion venant en appui en interne au fonctionnement de chaque association. Mutualisé à l'échelle d'un réseau, il est également un outil de pilotage collectif qui permet d'acquérir une vision globale de l'Éducation à l'Environnement sur un territoire.

* D'un point de vue pratique

Ce système d'information prend la forme d'un outil en ligne commun à l'ensemble des associations participantes. Le GRAINE les accompagne dans la prise en main, le renseignement régulier et l'usage de cet outil. Puis le réseau

consolide les données pour produire une vision territoriale de l'activité, de l'emploi, des finances, des publics, des partenariats... En cascade, il est alors possible d'obtenir des statistiques jusqu'à l'échelon national.

* Une dynamique territoriale s'inscrivant dans un cadre national

Au niveau national, le réseau École et Nature (REN) s'est engagé en 2007 dans l'animation d'un projet Tableau de bord. Aujourd'hui, 216 associations membres de dix-neuf GRAINEs ou réseaux territoriaux participent au projet. En Poitou-Charentes, ce dispositif lancé en 2010 sur les territoires de Marennes-Oléron et des Deux-Sèvres a été étendu au réseau régional à partir de 2011. Actuellement, 18 associations membres du GRAINE contribuent au Tableau de bord en Poitou-Charentes (voir liste en p.8). Cette édition 2016 présente une synthèse des données récoltées en 2015 par ces associations.

Les chiffres clés

2015

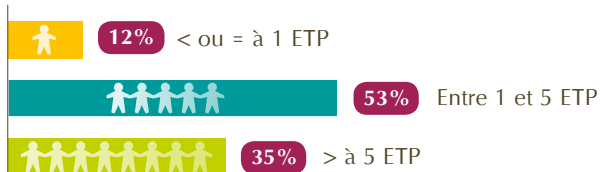
* Un réseau constitué majoritairement de **petites associations spécialisées** en EEDD

3 089 adhérents
dont

2 951 individuels & **138** personnes morales

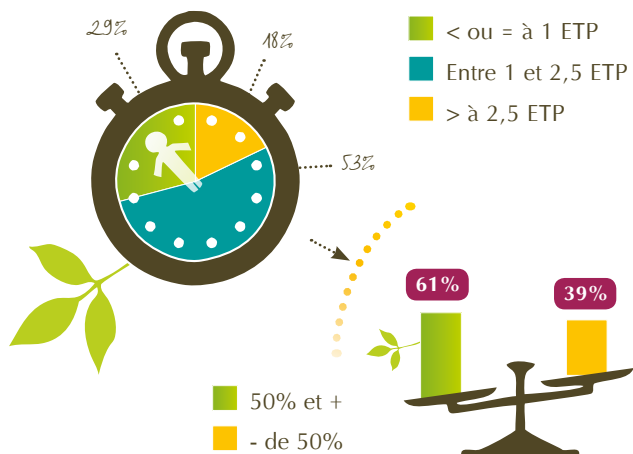
128 salariés
dont

63 impliqués dans des actions d'EEDD



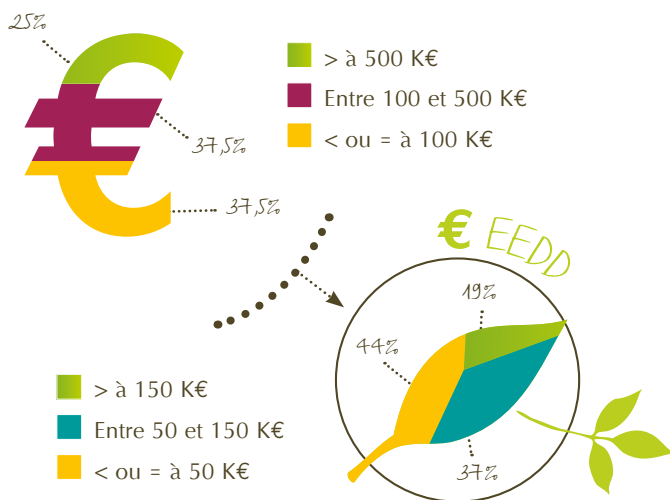
Répartition des associations en fonction de la taille de leur équipe salariée (en Équivalent Temps Plein)

Répartition des associations en fonction du temps salarié consacré à l'EEDD (en Équivalent Temps Plein)



Répartition des associations selon la part du temps salarié consacré à l'EEDD

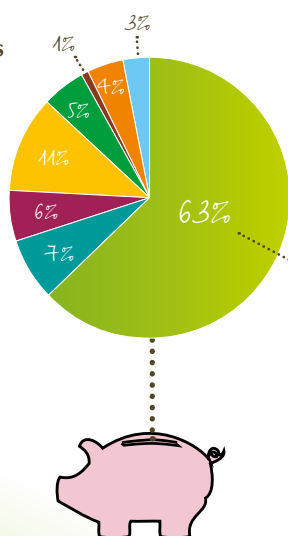
Répartition des associations en fonction du montant de leurs produits financiers



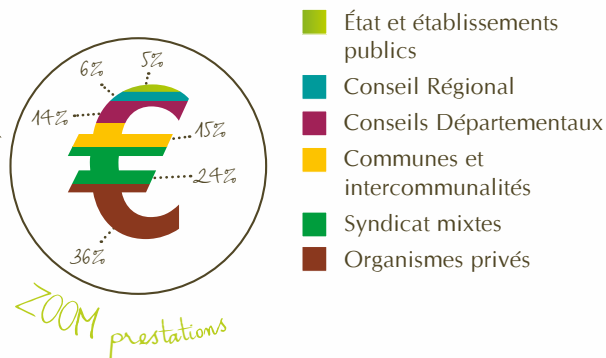
Répartition des associations en fonction du montant de leurs produits EEDD

Origine des ressources financières des associations liées à leurs activités d'EEDD

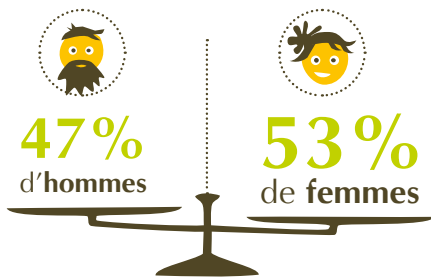
- Ventes et prestations de services EEDD
- Subventions des communes et intercommunalités
- Subventions des Conseils Départementaux
- Subventions du Conseil Régional
- Subventions de l'État, des établissements publics et des organismes sociaux
- Subventions de l'Europe
- Aides à l'emploi
- Fondations, mécénat



Origine des ressources financières des associations liées à leurs activités d'EEDD et perçues sous forme de prestations

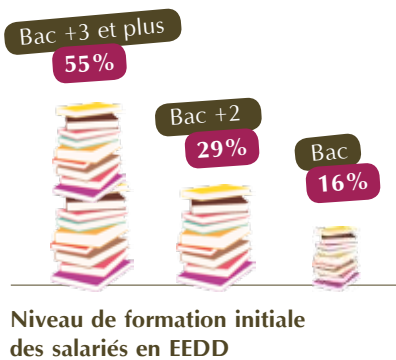
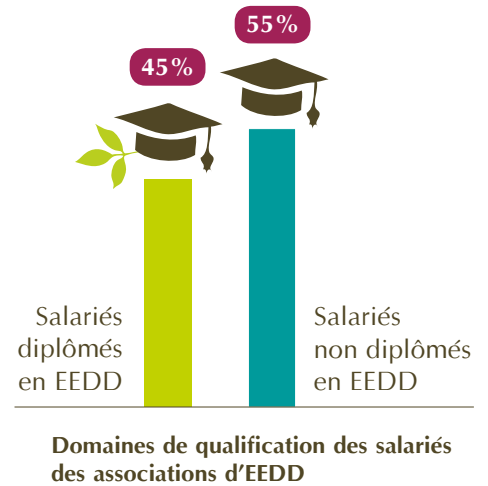


* Des équipes salariées constituées majoritairement de **professionnel-le-s jeunes** dans l'EEDD et très diplômé-e-s dans des filières non spécifiquement EEDD



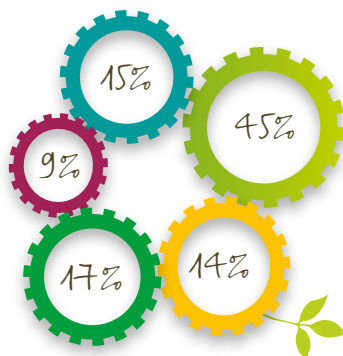
73% de CDI

7 années d'expérience en moyenne



Répartition des tâches des salariés relatives à l'EEDD

- Administration et vie associative
- Gestion de projets, développement, partenariats
- Conception de supports pédagogiques
- Interventions pédagogiques



Répartition des salariés EEDD par type de fonctions

- Animation
- Chargé de mission
- Coordination pédagogique
- Direction
- Autre

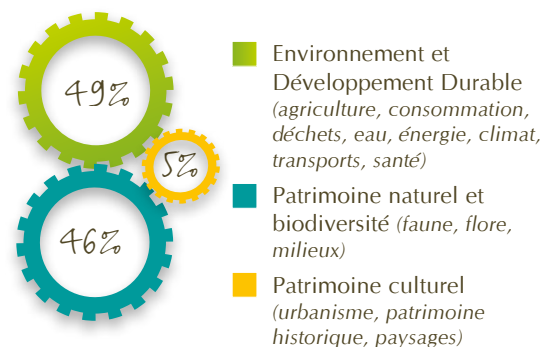
* Des actions d'EEDD majoritairement encadrées par des professionnels, se déroulant dans le cadre de **projets** menés sur plusieurs séances et donnant lieu à des activités **en extérieur**

2 340 actions d'EEDD en 2015 encadrées dans 95% des cas par des professionnels

45 500 participants

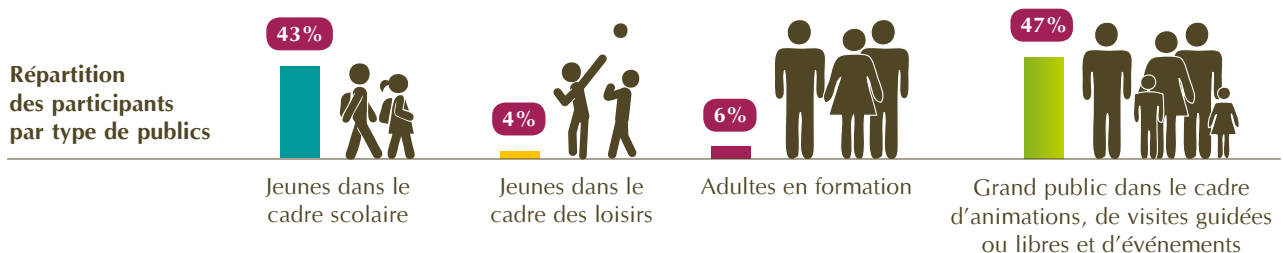
60% de ces actions ont donné lieu à des sorties en extérieur

53% des interventions ont eu lieu dans le cadre de projets menés sur plusieurs séances



Répartition des actions par thèmes d'intervention

- Environnement et Développement Durable (agriculture, consommation, déchets, eau, énergie, climat, transports, santé)
- Patrimoine naturel et biodiversité (faune, flore, milieux)
- Patrimoine culturel (urbanisme, patrimoine historique, paysages)





L'impact des associations

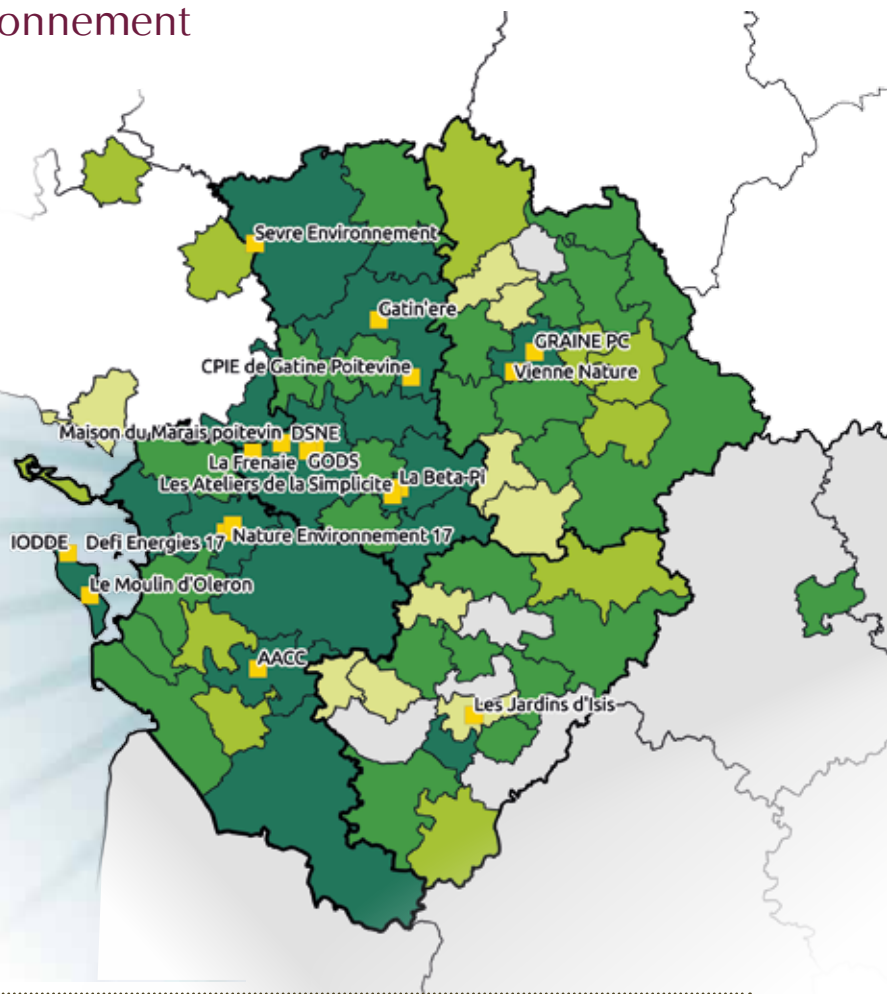
d'Éducation à l'Environnement sur les territoires

* Un tissu associatif plus dense et davantage impliqué dans le travail de mise en réseau du Tableau de bord en Deux-Sèvres et Charente-Maritime

Répartition à l'échelle des communautés d'agglomération et de communes des actions d'Éducation à l'Environnement menées par les associations en Poitou-Charentes en 2015
 Carte réalisée à partir des données « publics et activités » fournies par 17 associations (données non exhaustives)

- 1 intervention
- 2 à 5 interventions
- 5 à 20 interventions
- + de 20 interventions

Implantation des associations contributrices du volet « Publics et activités » du Tableau de bord de l'Éducation à l'Environnement en Poitou-Charentes en 2015



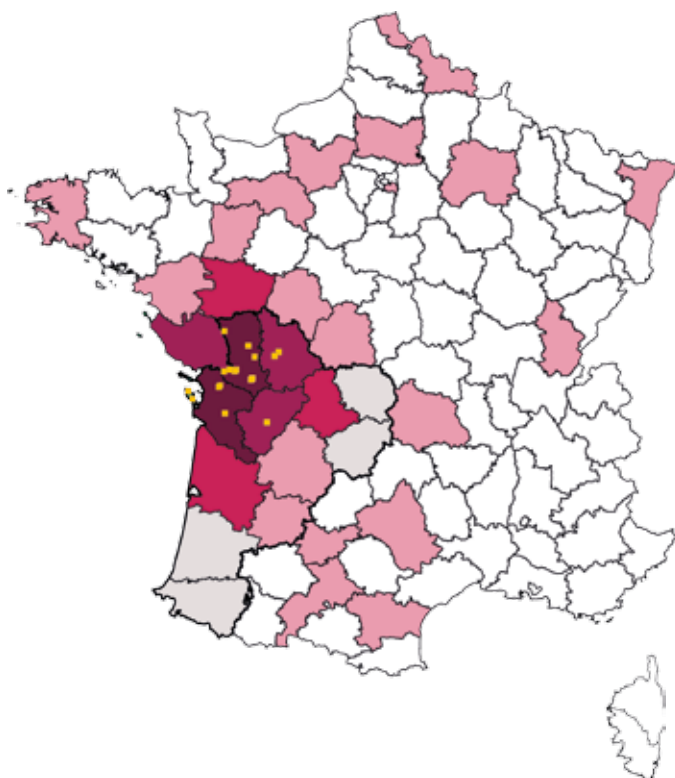
* Les activités d'EEDD des associations participent à leur niveau à l'attractivité du territoire régional

Territoires de provenance des participants aux actions d'EEDD menées en 2015 par les associations et nombre de participants originaires de ces territoires (hors événements et visites libres)

Carte réalisée à partir des données « publics et activités » fournies par 17 associations (données non exhaustives)

- de 200 participants
- entre 200 et 500 participants
- entre 500 et 2 000 participants
- entre 2 000 et 12 000 participants

Implantation des associations contributrices du volet « Publics et activités » du Tableau de bord de l'Éducation à l'Environnement en Poitou-Charentes en 2015



La carte de provenance des participants aux actions menées par les associations en Poitou-Charentes fait ressortir clairement l'« effet de bord » que jouent celles-ci vis-à-vis des publics originaires des départements limitrophes de l'ex-Région Poitou-Charentes.

...

- **Concernant les actions pour lesquelles la provenance des publics est clairement connue** (interventions dans le cadre scolaire et des loisirs jeunesse, animations et visites guidées, formations), **12 % d'entre elles touchent des publics originaires de territoires situés en dehors de l'ex-Poitou-Charentes :**

- 12 % des scolaires sont touchés dans le cadre de séjours ou de classes « découverte » qui se déroulent le plus souvent en dehors des territoires d'origine de ces publics
- concernant les animations et visites guidées destinées au grand public, un quart du public accueilli dans ce cadre est originaire de territoires situés en dehors de l'ex-Poitou-Charentes

Concernant les événements et visites libres destinés au grand public, l'origine de ce dernier est plus difficile à identifier. Mais un quart de ces actions se déroule pendant la période estivale et un quart du public accueilli dans le cadre de ces actions l'est également durant la période estivale, laquelle coïncide avec le pic annuel d'activité touristique en région.

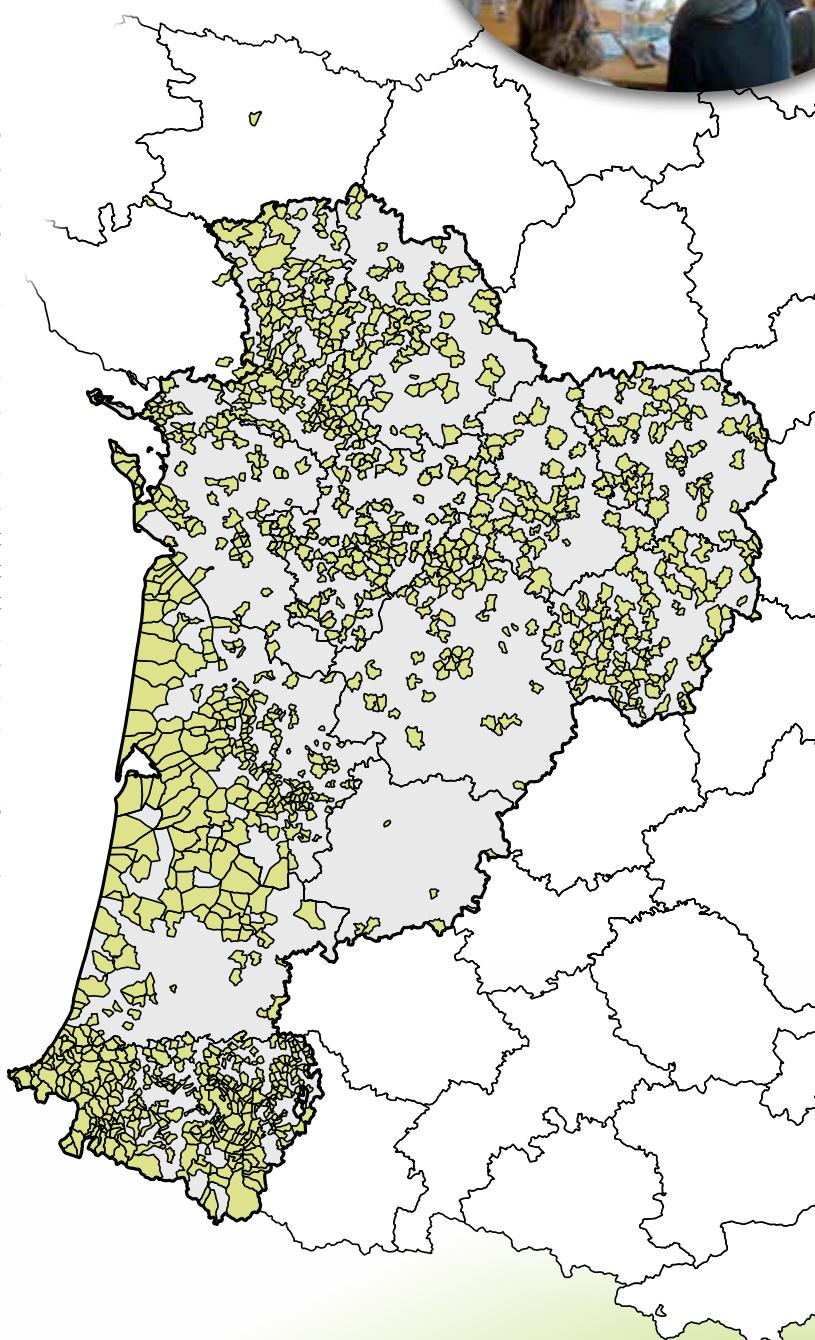


* L'impact des associations d'Éducation à l'Environnement en Nouvelle Aquitaine

La **présence homogène des associations d'EEDD sur l'ensemble de la région Nouvelle-Aquitaine** permet de **valoriser auprès des publics la diversité des espaces qui composent le territoire régional** et d'**assurer à une majorité d'habitants les moyens d'une participation éclairée** au débat public et aux actions tournées vers la transition écologique.

Cette répartition tient compte des spécificités géomorphologiques, socio-économiques et démographiques du territoire régional. Elle est plus importante dans les zones urbaines et périurbaines (agglomération bordelaise, rochelaise, côte basque...) ainsi que dans certaines zones rurales présentant des écosystèmes diversifiés et remarquables (bande littorale, zones de moyenne et haute montagne, Parcs Naturels du Limousin...). Elle est à mettre en lien avec l'investissement des associations à la fois dans les thématiques du Développement Durable (transition énergétique, économie circulaire, consommation responsable) et dans celles relatives à la connaissance des milieux naturels.

En Poitou-Charentes, **96 % des actions sont menées par les associations directement sur leurs territoires où chacune d'elles touche en moyenne 2 700 personnes chaque année.**



Communes de Nouvelle-Aquitaine concernées par au moins une action d'EEDD en 2015

Carte réalisée avec la contribution de 22 associations membres du GRAINE Poitou-Charentes, 30 membres du GRAINE Aquitaine et 7 membres du SÈVE Limousin. Données non exhaustives



Les réseaux

d'Éducation à l'Environnement en Nouvelle Aquitaine



* Le GRAINE Poitou-Charentes

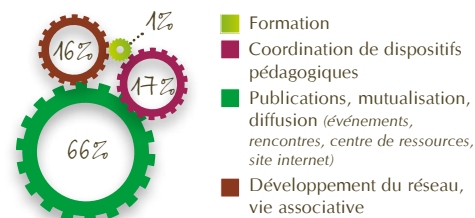
97 bis rue Cornet - 86000 Poitiers
05 49 01 64 42 - grainepc@grainepc.org

Le GRAINE Poitou-Charentes en quelques dates :

- 1991 : création du GRAINE Poitou-Charentes et 1^{ères} Rencontres Régionales de l'EE
- 1992 : publication de la 1^{ère} Lettre du GRAINE Poitou-Charentes et rédaction de la Charte de l'Éducation à l'Environnement
- 1995 : création du centre de documentation spécialisé en EEDD
- 2009 : 1^{ères} Assises régionales de l'Éducation à l'Environnement
- 2012 : réactualisation de la Charte de l'Éducation à l'Environnement
- 2014 : création de l'Espace Régional de Concertation pour l'EEDD en Poitou-Charentes

Et en 2016 : 69 adhérents (34 personnes morales et 35 personnes physiques)
4 salariés représentant 3,8 ETP
Budget : 248 700 € (chiffres 2015)

Répartition des actions par type d'interventions (en % du temps de travail salarié)



Ressources financières (chiffres 2015)



* Le GRAINE Aquitaine

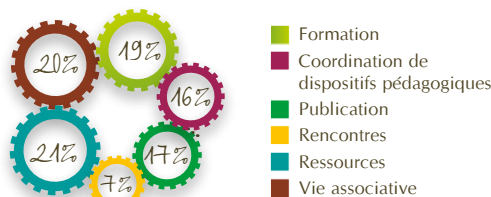
8 rue de l'Abbé Gaillard - 33830 Belin-Béliet
05 56 88 19 07 - infos@graine-aquitaine.org

Le GRAINE Aquitaine en quelques dates :

- 1991 : création du GRAINE Aquitaine
- 1992 : 1^{ères} Rencontres Régionales de l'Éducation à l'Environnement
- 1999 : 1^{ères} Assises régionales de l'éducation à l'environnement en Aquitaine
- 2003 : création du Comité Aquitain d'Éducation à l'Environnement-CAEE, espace de concertation entre les principaux acteurs institutionnels de l'EEDD en Aquitaine
- 2006 : élaboration de la Charte régionale de l'éducation à l'environnement
- 2009 : publication du 1^{er} numéro de Plumes d'Orfée, revue régionale de l'EEDD
- 2011 : 1^{ère} formation DEJEPS spécialisé en EEDD

Et en 2016 : 90 adhérents dont 16 personnes physiques
7 salariés équivalant à 6,8 ETP
Budget : 528 945 € (chiffres 2015)

Répartition des actions par type d'interventions (en % du temps de travail salarié)



Ressources financières (chiffres 2015)



* Le SEVE Limousin

2 rue de la Bride, 19000 TULLE
06 13 88 27 31 - sevelimousin.asso@gmail.com

SÈVE Limousin en quelques dates :

- 1992 : création de l'association Sève : Relais École et Nature
- 1996 : organisation des 1^{ères} Rencontres Régionales d'EEDD
- 2009 : participation aux Rencontres nationales de l'EEDD à Caen
- 2010 : l'association change de nom et devient Relais Limousin École et Nature Sève
- 2011 : réalisation du journal «La Feuille de Sève » et création du site Internet
- 2012 : organisation des assises régionales de l'EEDD
- 2014 : 1^{ère} Rencontre des réseaux EEDD Aquitaine, Limousin et Poitou-Charentes à Ayen (19)

Et en 2016 : 22 adhérents (12 associations et 10 individuels)



Les associations participantes

au Tableau de bord de l'Éducation à l'Environnement
Poitou-Charentes en 2015



* Les autres associations contributrices pour cette édition

Membres du GRAINE Poitou-Charentes :

Association pour la Cohérence Environnementale dans la Vienne (ACEVE)
Compost'âge
KuriOz
Prom'haies

Membres du GRAINE Aquitaine :

Adichats
AREMACS Sud-Ouest
Art en Vies
Atelier d'éco solidaire
L'Auringleta
Béarn Initiatives Environnement
Becalou Canoë Kayak
CEN Aquitaine
Cistude Nature
CPIE Béarn
CPIE Médoc
CPIE Pays basque
CPIE du Périgord-Limousin
CREAQ

Ecoacteurs en Médoc
Ekolo[geek]
Ecosite du Bourgaillh
Education Environnement 64
FDAAPPMA 33
La Belle Verte
Les Petits Débrouillards Aquitaine
Le Tri-cycle enchanté
Ligue 24
LPO Aquitaine
Maison d'Initiation à la Faune et aux Espaces Naturels Etudes et Conseils (MIFENEC)
Parc Naturel Régional Landes de Gascogne
Parc Naturel Régional Périgord-Limousin
Pour les Enfants du Pays de Beleyme
Réserve Naturelle Géologique de Saucats-La Brède
Terre Buissonnière

Membres du SEVE Limousin :

Artisans du Monde Limousin
Corrèze Environnement
CPIE Corrèze
CPIE des Pays creusois
FAL de la Corrèze
Limousin Nature Environnement (Centre «La Loutre»)
LPO 19

